



Regione
Lombardia

ASL Vallecamosonica-Sebino

Ministero dell'Istruzione,
dell'Università e della Ricerca



Ufficio
Scolastico
per la
Lombardia

Brescia



Regione
Lombardia

ASL Brescia

SICUREZZA E SALUTE SUL LAVORO cominciamo a SCUOLA

Ambienti di Lavoro

protocollo d'intesa 5 febbraio 2015

ASL Brescia – ASL Vallecamosonica Sebino - Direzione Territoriale del Lavoro
Ufficio Scolastico Territoriale – Provincia di Brescia

INTRODUZIONE

INFORTUNI, MALATTIE e LUOGHI di LAVORO

In alcuni casi l'insorgenza di una **malattia professionale** è riconducibile alle caratteristiche dell'ambiente di lavoro, ad esempio perché non consente un adeguato ricambio naturale dell'aria, oppure perché l'ambiente risulta interrato.

Ma anche gli **infortuni** possono avere origine da carenze presenti nell'ambiente, ad esempio perché nel pavimento sono presenti sconnessioni o buche.

INFORTUNI, MALATTIE e LUOGHI di LAVORO

Come tutte le altre questioni legate alla sicurezza e alla salute, quelle relative alle caratteristiche dei luoghi di lavoro sono contenute nel D. Lgs 81 del 2008 e più in particolare nel titolo II.

DEFINIZIONE

LUOGO DI LAVORO

La normativa considera luoghi di lavoro, tutti quelli destinati a ospitare posti di lavoro, all'interno dell'azienda , nonché ogni altro luogo dell'azienda accessibile al lavoratore nell'ambito del proprio lavoro.



SONO AMBIENTI DI LAVORO regolati da altre norme

- i mezzi di trasporto;
- i cantieri edili;
- le industrie estrattive;
- i pescherecci.
- i campi, i boschi e agli altri terreni di un'azienda agricola



I REQUISITI DEGLI AMBIENTI di LAVORO

I REQUISITI RIGUARDANO

ALLEGATO IV D. Lgs. 81/08

Spogliatoi

Scale

Altezza,
cubatura e
superficie

Pavimenti, muri,
soffitti, finestre e
lucernari dei locali
scale

Stabilità e solidità

Illuminazione
naturale ed
artificiale

Luoghi di lavoro

Posti di lavoro e
luoghi di lavoro
esterni

Locali di riposo e
refezione

Servizi igienici

Porte e portoni

Vie di circolazione,
zone di pericolo,
pavimenti e passaggi

Vie e uscite di
emergenza.

Microclima

STABILITA' E SOLIDITA'

Gli edifici che ospitano i posti di lavoro o qualunque altra opera e struttura presente nel luogo di lavoro devono essere **stabili** e possedere una **solidità** che corrisponda al loro tipo d'impiego ed alle caratteristiche ambientali.

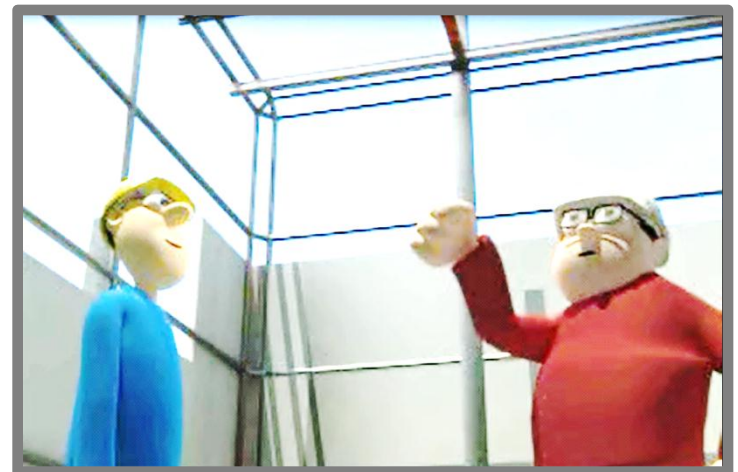


ALTEZZA, CUBATURA E SUPERFICIE

Altezza Netta non inferiore a 3,00 m
per uffici o aziende commerciali i limiti di altezza sono
fissati da normativa comunale (normalmente m 2,70)

Superficie di almeno 2,00 mq/lavoratore
Cubatura non inferiore a 10,00 mc/lavoratore

Anche nelle aziende industriali
l'ente di vigilanza ASL può
consentire altezze inferiori a
3,00 metri con una specifica
deroga.



Pavimenti

- Con **superfici tali da poter essere pulite** .
- stabili, antisdrucciolevoli e **senza ostacoli**
- se si versano liquidi, devono avere superficie unita ed impermeabile e **pendenza sufficiente** verso i punti di scarico



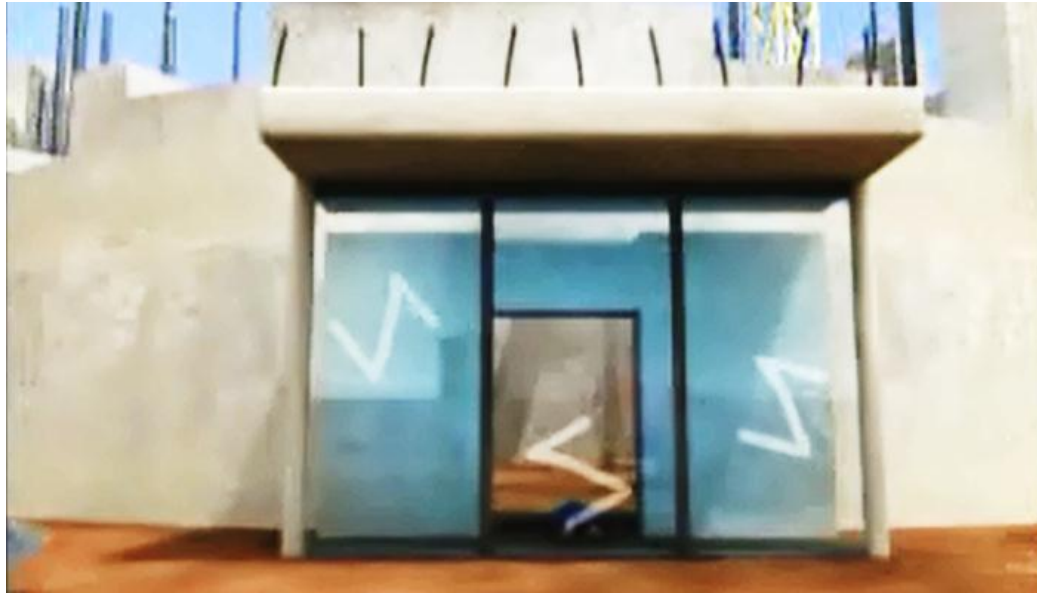
PARETI

le pareti dei locali di lavoro devono essere a tinta chiara per essere **facilmente pulite**



VETRATE

- chiaramente segnalate,
- realizzate con materiali di sicurezza



FINESTRE E LUCERNARI

- Quando sono aperti devono essere posizionati in modo da non costituire pericolo;
- Le aperture devono essere sufficienti per un rapido ricambio d'aria;
- Devono poter essere aperti, chiusi, regolati e fissati dai lavoratori in tutta sicurezza;

ACCESSO AI TETTI

L'accesso ai tetti costituiti da materiali non sufficientemente resistenti può essere autorizzato soltanto se vengono utilizzate attrezzature che permettono di eseguire il lavoro in tutta sicurezza.



SCALE

- costruite e mantenute in modo da resistere ai carichi massimi.
- I gradini con pedata e alzata dimensionate a regola d'arte e larghezza adeguata per il transito.
- provviste, sui lati aperti, di parapetto normale



VIE DI CIRCOLAZIONE

- Situate in modo che pedoni e veicoli possano utilizzarle in sicurezza
- distanza sufficiente tra i pedoni e i mezzi di trasporto



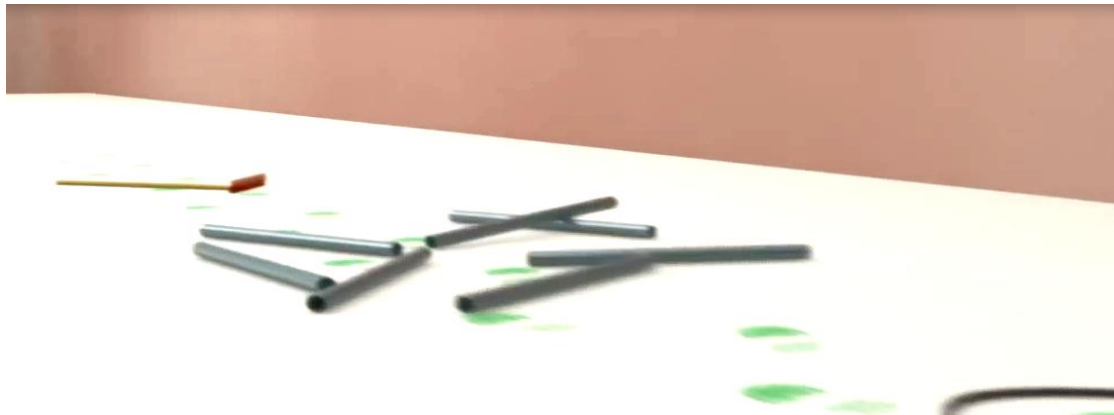
Vie di circolazione

- il tracciato delle vie di circolazione deve essere evidenziato
- zone di pericolo segnalate in modo chiaramente visibile



Passaggi

- difesi contro la caduta di materiali
- non ingombrati da ostacoli;
- barriere o protezioni per evitare investimenti.
- ostacoli fissi o mobili adeguatamente segnalati
- aperture con parapetti



Vie di Fuga e Uscite di Emergenza

definizioni

- **VIA DI EMERGENZA:** percorso senza ostacoli per raggiungere un luogo sicuro;
- **USCITA DI EMERGENZA:** passaggio che immette in un luogo sicuro;
- **LUOGO SICURO:** luogo nel quale le persone sono al sicuro dagli effetti determinati dall'incendio o altre situazioni di emergenza;

Vie di Fuga e Uscite di Emergenza

- I posti devono poter essere evacuati rapidamente ed in sicurezza
- Numero di vie e porte appropriato alla destinazione d'uso, alle attrezzature installate, al numero di persone presenti
- Sgombre da ostacoli e mai ostruite

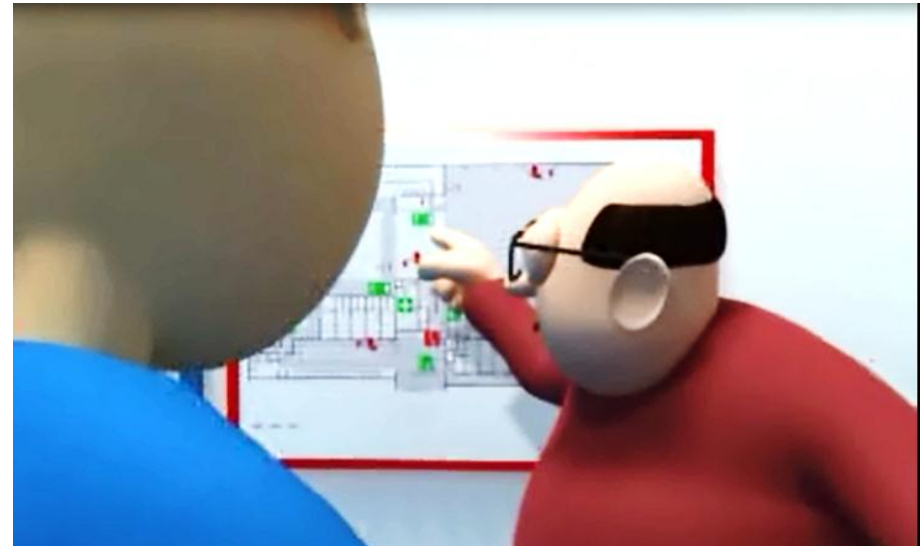


PORTE DI EMERGENZA

- devono avere altezza minima di m 2,0
- apribili nel verso dell'esodo
- apribili facilmente da parte di qualsiasi persona
- non chiuse a chiave e non ostruite

... sono vietate come porte di emergenza:

- *saracinesche a rullo,*
- *porte scorrevoli verticalmente,*
- *porte girevoli su asse centrale*



PARAPETTI

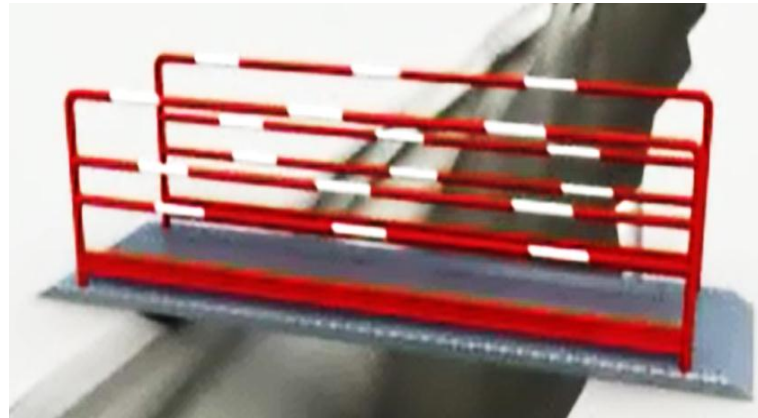
PARAPETTO NORMALE:

- costruito con **materiale rigido e resistente** ;
- altezza utile di **almeno un metro**;
- costituito da almeno **due correnti**, di cui quello intermedio posto a circa metà tra i due;
- costruito e fissato in modo da poter resistere, in ogni sua parte, al massimo sforzo cui può essere assoggettato;



PARAPETTI

PARAPETTO NORMALE CON ARRESTO AL PIEDE:
completato con fascia continua sul piano alta ≥ 15 cm.



AREAZIONE

- i luoghi di lavoro devono disporre di **aria salubre in quantità sufficiente** .
- Se viene utilizzato un impianto di aerazione, esso deve essere **sempre funzionante** e i guasti **segnalati**
- impianti di condizionamento o di ventilazione meccanica, devono funzionare in modo che i lavoratori **non siano esposti a correnti** d'aria fastidiosa.



SPOGLIATOI

Locali destinati a spogliatoi sono necessari quando i lavoratori devono indossare indumenti da lavoro .

devono essere:

- **distinti fra i due sessi**
- convenientemente arredati.
- con dimensioni sufficienti, **vicini ai locali di lavoro**, aerati, illuminati, riscaldati e muniti di sedili.
- con armadietti per **chiudere a chiave** i propri indumenti

se le attività sono **insudicianti**, **gli armadi devono essere separati** .

Spogliatoi

altri requisiti stabiliti dal Regolamento di Igiene Regionale




- Superficie minima **3 mq** se lo spogliatoio è anche antilatrina
- **10 mq** se distinto dall'antilatrina
- Superficie comunque non inferiore ad **1 mq per ogni lavoratore** contemporaneamente presente
- Riscaldati
- Pareti con superfici **lavabili** fino ad m 1,80
- Dotati di lavatoi con almeno **1 rubinetto ogni 5 lavoratori**

GABINETTI

- I lavoratori devono disporre, vicino ai loro posti di lavoro, di locali di riposo, spogliatoi, gabinetti e di lavabi con **acqua corrente calda, e mezzi detergenti e per asciugarsi.**
- Per uomini e donne devono essere previsti **gabinetti separati**;
- Le installazioni e gli arredi devono essere mantenuti in stato di **scrupolosa pulizia.**
- I **lavoratori devono usare con cura**, le installazioni e gli arredi sopra indicati

Gabinetti

altri requisiti stabiliti dal Regolamento di Igiene Regionale

Fino a 3 persone		1 gabinetto
da 3 a 10		2 gabinetti
da 11 a 40		3 gabinetti

Dimensione minima 1 mq

Superfici lavabili fino a 2 m

Provvisi di antilatrina

Con aereazione naturale o forzata

Oltre i 40 addetti si aggiunge un gabinetto ogni trenta dipendenti

MANUTENZIONE

Il datore di lavoro provvede affinché i luoghi di lavoro

:

- siano sottoposti a regolare **manutenzione** ;
- siano sottoposti a regolare **pulizia**;
- i dispositivi di sicurezza (maniglioni antipánico, finecorsa portoni...) siano sottoposti a regolare manutenzione e al controllo del loro funzionamento.